

注 文 書

- 1 契 約 番 号 2026000007
- 2 契 約 名 特殊排水処理設備（検査系・感染系）保守業務
- 3 履 行 場 所 宮城県大崎市古川穂波三丁目 8 番 1 号
- 4 履 行 期 間 令和 8 年 4 月 1 日 から
令和11年 3 月 31 日 まで
- 5 別 添 書 類
(1) 仕様書
(2) 参考明細書
- 6 担 当 課 経営管理部 総務課

仕 様 書

1 名称

特殊排水処理設備（検査系・感染系）保守業務

2 履行期間

令和 8 年 4 月 1 日から令和 11 年 3 月 31 日まで
（地方自治法第 234 条の 3 の規定による長期継続契約）

3 対象施設

宮城県大崎市古川穂波三丁目 8 番 1 号（大崎市民病院 本院）

4 対象設備

特殊排水処理設備 一式（詳細は別紙図面のとおり）

5 業務内容

（１）設備の総合的な運転状況確認

ア スクリーンのしさの除去及び清掃

※除去した「しさ」については感染性廃棄物なので、容器に収納し当院敷地内にある
廃棄物保管庫に運搬するものとする。

イ 各槽内設置の機器等の動作確認

ウ 各機器の絶縁抵抗測定及び電流値の確認・記録

エ 各機器の異常の有無確認

オ PH計校正

カ 高濃度残留塩素計校正（必要に応じ）

キ 排気ファンHEPAフィルターの点検

※交換部品及び消耗品については、別途契約するものとする。

（２）報告書等の作成

（３）緊急保守

発注者からの通報に基づき緊急に機器の保守又は修理を要する場合は迅速に対応すること。
その際の部品交換及び修繕等については別途契約するものとする。

6 点検清掃回数

12 回／年 （毎月 1 回実施）

7 暴力団等の排除について

（１）この契約の履行期間中に大崎市入札契約暴力団排除措置規則（平成 25 年 6 月 1 日施行。
以下「排除規則」という。）の措置要件に該当すると認められたときは、契約を解除するこ
とがある。

（２）本市から指名停止の措置を受けている者にこの契約の全部又は一部を下請負させ、若しく
は受託させてはならない。また、この契約の下請負若しくは受託をさせた者が、排除規則の
措置要件に該当すると認められるときは、当該下請契約等の解除を求めることがある。

（３）この契約の履行にあたり暴力団員又は暴力団関係者等（以下「暴力団員等」という。）か
ら不当要求又は妨害を受けたときは、速やかに警察への通報を行い、捜査上必要な協力を行
うとともに、発注者へ報告すること。また、この契約の下請負若しくは受託をさせた者が、
暴力団員等から不当要求又は妨害を受けたときは、同様の措置を行うよう指導すること。

なお、暴力団員等から不当要求又は妨害を受け、適切に警察への通報、捜査協力及び発注者への報告が行われた場合で、これにより、履行遅延等が発生すると認められるときは、必要に応じて、工程の調整又は履行期限の延長等の措置を講じる。

8 長期継続契約の該当について

本件は、地方自治法（昭和22年法律第67号）第234条の3及び大崎市長期継続契約を締結することができる契約を定める条例による長期継続契約に該当するため、以下の点に留意すること。

- （1）発注者は、この契約の締結日の翌年度以降における発注者の歳出予算において、既契約済の契約金額について減額又は削除されたときは、発注者はこの契約を変更し、又は解除することができるものとする。
- （2）発注者は、前項の規定によりこの契約を変更し、又は解除された場合において、受注者に損害が生じたときは、発注者は、受注者に対し、損害賠償の責めを負うものとする。この場合における賠償額は、発注者と受注者とが協議して定めるものとする。

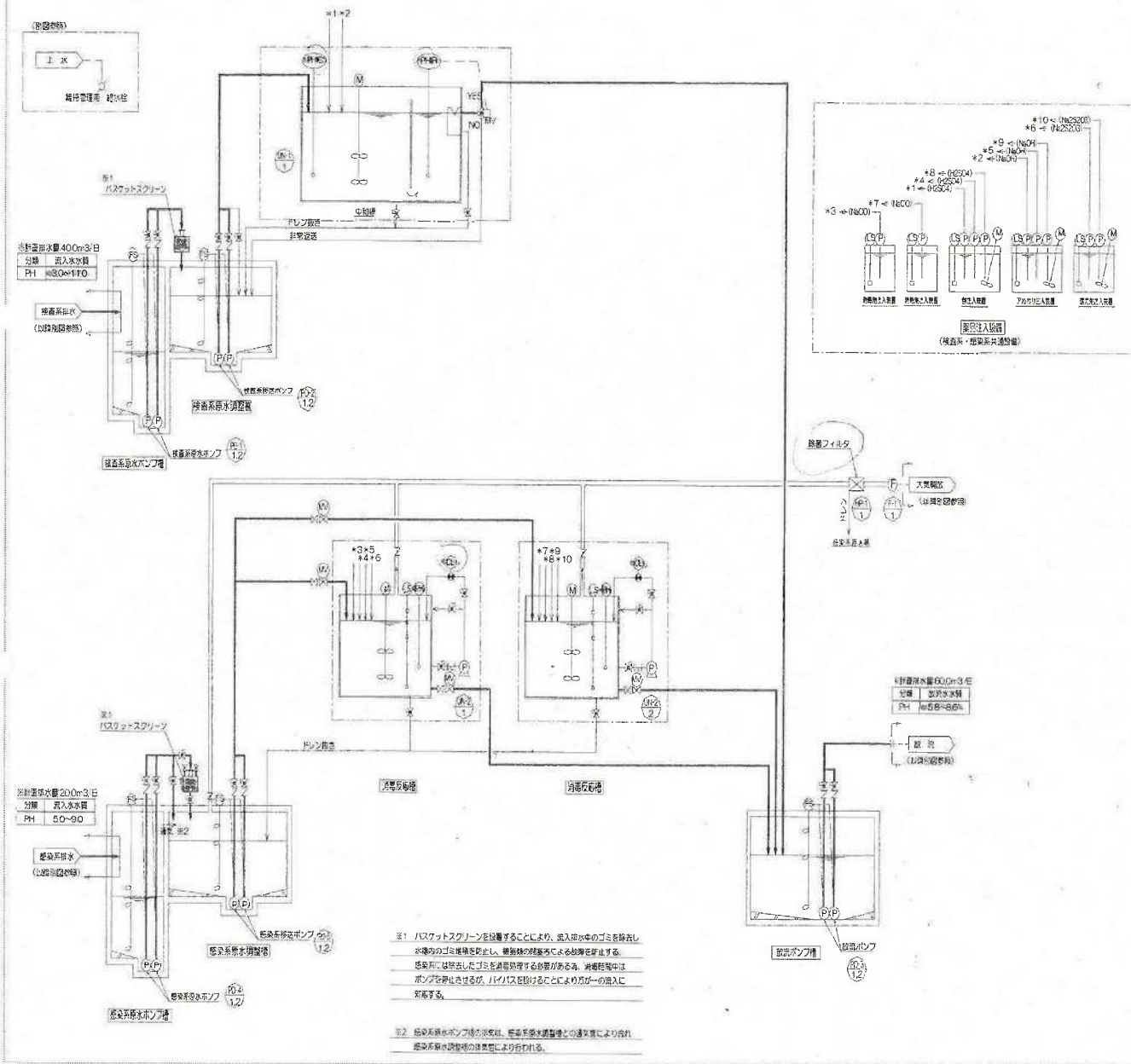
9 その他

- （1）点検清掃実施後、受注者規定の様式にて報告書を発注者に提出すること。また、報告書には点検作業前、作業中、作業後が確認できる実施状況写真を添付すること。
- （2）受注者は、1か月分の業務実績を明記した請求書を、翌月5日まで施設毎に提出しなければならない。
- （3）委託料の支払は、月払いとし、発注者は、請求を受けた日から30日以内に委託料を支払わなければならない。
- （4）受注者は、業務上知り得た病院又は患者の秘密を第三者に漏らしてはならない。
- （5）受注者の責めに帰すべき事由により、病院又は第三者に損害を与えたときは、受注者がその損害を賠償するものとする。
- （6）その他、明記されていない事項について疑義が生じた場合は、発注者とその都度協議の上、善処すること。

記号	名 称	規 格	単 位	数 量	単 価	金 額	備 考
1	特殊排水処理設備（検査系・感染系）業務 参考明細書						
	直接人権費						
	スクリーンのしさの除去		回	36.0			
	各槽内設置の機器等の動作確認		回	36.0			
	各機器の絶縁抵抗測定及び電流値の確認・記録		回	36.0			
	各機器の異常の有無		回	36.0			
	P H計校正		回	36.0			
	高濃度残留塩素計校正		回	36.0			
	排気ファンHEPAフィルターの点検		回	36.0			
	業務管理費		式	—			
	小計						
	一般管理費		式	—			
	小計						
	消費税	10%					
	合計						

大崎市民病院 特殊排水処理設備

特殊排水処理設備フローシート



<検査系 フロー説明>

- 検査系原水ポンプ槽
検査系排水を原水調整槽に移送する為に設置します。
- バスケットスクリーン
排水中にふくまれるゴミ等を除去し、ポンプ・配管等の目詰まり防止の為に設置します。
- 検査系 原水調整槽
流入排水の流量・水質変動を緩和する為に本槽に一旦貯留し、中和槽へ日均等量均質に揚水する為に設置します。
- 中和槽
排水のpHをpH計にて検出し、各薬液を自動制御にて点滴し中和処理を行います。
監視槽では、pH値が下水道放流規制値5.0～9.0以内で有るか否かを監視する為の槽です。
監視槽でpH値が下水道放流基準に適合していない場合には、電動弁の切替りにより原水調整槽へと移送され再処理を行います。
- 放流ポンプ槽（感染系・検査系共通）
処理水を排水する為に設置します。

<感染系 フロー説明>

- 感染系原水ポンプ槽
感染系排水を原水調整槽に移送する為に設置します。
- バスケットスクリーン
排水中にふくまれるゴミ等を除去し、ポンプ・配管等の目詰まり防止の為に設置します。
- 感染系原水調整槽
流入排水の流量・水質変動を緩和する為に本槽に一旦貯留し、中和槽へ日均等量均質に揚水する為に設置します。
- 消毒反応槽
全自動にて排水に消毒剤を注入し殺菌処理した後、消毒剤を還元剤により還元処理し、酸・アルカリ剤により中和処理した後、放流先へと排出する為の設備です。
- 放流ポンプ槽（感染系・検査系共通）
処理水を排水する為に設置します。

特殊排水処理設備特記仕様書

353

当該のり分半は、普通郵便物と水を送入し、それぞれに適した処理を行う。下水処理施設及び集約処理施設に悪臭を発生させるための排水処理を要する。

工程仕様

1. 資料集
- (1) 国語基礎
(イ) 国語基礎知識 40. 5分(計)
(ロ) 国語基礎知識 20. 0分(計)
- (2) 国語の発展
(イ) 国語発展知識
- 国語発展知識とは、国語の発展知識(国語の発展知識)に関する、
人・国・社会・文化・環境に関する知識。
2. 国語の発展
- 国語の発展知識とは、国語の発展知識(国語の発展知識)に関する、
人・国・社会・文化・環境に関する知識。
3. 国語の発展知識
- (イ) 国語発展知識 40. 5分(計)
(ロ) 国語発展知識 20. 0分(計)
- 国語発展知識とは、国語の発展知識(国語の発展知識)に関する、
人・国・社会・文化・環境に関する知識。

- (4) 流入水水量、包圍排水量
- (7) 既設排水渠
- | 区分 | 流入水水量 | 既設排水量 |
|----|------------|------------|
| 山田 | 3、10~11、13 | 5、24~28、31 |
- (7) 新建排水渠
- | 区分 | 流入水水量 | 新建排水量 |
|----|------------|------------|
| 山田 | 5、11~13、15 | 5、24~28、31 |

- | 使用例(2) | 品名 | 規格品番 | 単位・数量 |
|--------|-----------|------------|-------|
| 自然落下 | 緩衝用空気ばね | JRS K 6741 | VP |
| ボルト圧縮部 | 緩衝用ばね・緩衝部 | JRS K 6742 | HVP |
| 緩衝部 | フレードホース | | |
| 緩衝部 | 緩衝用ばね・緩衝部 | JOWA K 119 | SP・VB |
| 非共振 | 緩衝用空気ばね | JRS K 6741 | VJ |

- (イ) 電機、技術設備
 (ロ) 技術開発
 新製品の開発、研究、技術支援とする。
 ・技術開発部、研究開発部とする。
 ・新規案件の受入、技術支援、技術開発一括管理、新規事業開発の場合作業とする。
 (ハ) 電機器具
 各種工事等 2000万 500万
 (ニ) 電機設備
 電力 600万未満、1エナジーシステム内特設電力エナジープランニンググループ。
 600万 2000万 10000万とする。
 2000万より1エナジーシステム内特設電力エナジープランニンググループ
 (ロ) 340万 10000万とする。
 (ヘ) 電機設備の保守
 保守設備設備等(注)と定めて、専任者(注)とする。
 (注) ア、セ 社内規定による。

- (7) 出賃管理費
 出賃物件の管理その他管理業務の施すに要する費用は出賃する。
 (8) 出賃物件の修繕費
 ① 修繕費用のうち、賃貸借の期間中に修繕するものについては、
 ② 修繕費用のうち、修繕の必要が生じたとき、水電、ガスに規定し、その修繕費の出賃料から控除するものと
 ③ 修繕費用のうち、修繕の必要が生じたとき、水電、ガスに規定し、その修繕費の出賃料から控除するものと
 (9) 出賃物件の修繕費
 ① 修繕費用のうち、賃貸借の期間中に修繕するものについては、
 ② 修繕費用のうち、修繕の必要が生じたとき、水電、ガスに規定し、その修繕費の出賃料から控除するものと
 ③ 修繕費用のうち、修繕の必要が生じたとき、水電、ガスに規定し、その修繕費の出賃料から控除するものと

- (2) 基盤保護方式
基盤面が広く覆われる。形勢に応じて制動方向となる。

(9) 1. 研究結果

[illegible]

- (ア) 被自給用木炭等の消費量概算(以下

番 号	名 称	仕 様	電 気 機 器 仕 様	材 質	備 考
HD-1-1.2	機器系高圧ポンプ	5.0kw-三相鉄心ポンプ 300X10.15mm/60MPa	Q. 4 3P200	2	鉄板式、自動空打可逆運転
HD-1-2.1.2	機器系高圧ポンプ	5.0kw-三相鉄心ポンプ 300X10.16mm/60MPa	U. 23 3P200	2	鉄板式、自動空打可逆
HD-1-1.2	磁気ポンプ	5.0kw-三相鉄心ポンプ 300X10.15mm/100MPa	Q. 75 3P200	2	磁板式、自動空打可逆運転
BFH-1	中圧高圧ユニット	＜内容＞ 高圧熱力 2.5mm3/min 中圧ポンプ（高圧FRP一連） 1000X1200Q/L/200H ロー速度減速機 1台 高圧注入ポンプ ダイアフラム式減速機注入ポンプ 2台 砂溜ニール 1基 中圧排水制御箱 高圧レンジ：pH10～14 1基 中圧排水制御箱 中圧レンジ：pH10～14 1基	1. 0 3 200	1	ニール含む 高圧排水ポンプ20kW 高圧排水機100mm max/20W 80A 電動ニール井

- (二) 西北系河水化驗設備主要機件如下:

部 品 名	規 格	材 質	備 考	数 量	備 考
PC-6-1-Z	電動機ポンプ	SUS304溶接ポンプ 50A×0.70×3.1mm×60Rφ	0.4 3-200	2	横置き・自然交差接続適合
PC-6-1-L	電動機ポンプ	SUS304溶接ポンプ 50A×0.70×3.1mm×60Rφ	3.75 3-200	2	縦置き・自然交差接続
UN-2-1	治油ユニット	<内装> 処理能力 2.0m ³ /時・槽 床面高設置(管径50mm・H型) 1400×1400×1,900 貯留用配管深槽 (底面径 コムライニング) 循環ポンプ マグネットポンプ 吸排吸入ポンプ タイヤードラム流量吸入ポンプ 吸排水ポンプ ダイアフラム流量吸入ポンプ 圧力空気入ポンプ ダイアフラム流量吸入ポンプ 排水空気ポンプ ダイアフラム流量吸入ポンプ 送水タンク (液位計付) 受水槽の浮球計 排水口配管材料 排水口配管材料 排水口配管材料	2台 2台 2台 2台 2台 2台 2台 4基 3台 2基 2基	3.0 3-200 1	300mm×0.4kW シールタイプ 154×0.8116m3/min×22v 静水吐出量 ~800mm×70w 静水吐出量 ~100mm×20w 静水吐出量 ~100mm×20w 静水吐出量 ~800mm×70w PE給 流量 100G/分×2 500V 1 200 300mm×0.1kw
HU-1-1	除菌フィルター	HDAフィルター 2m3/min		1	
FD-1-1	排水ファン	新風機表層 2m3/min	0.2 3-200	1	